

## Regulament tehnic Clasa NATIONAL 80

**Art.1.** Clasa NATIONAL 80 este deschisa sportivilor cu vârsta cuprinsa intre 12 - 14ani.

In conformitate cu reglementările naționale la această clasă dispensele de vârstă sunt de maximum 6 luni, iar aplicarea lor este la latitudinea ASNK care va ține cont de criteriile proprii de aprobare.

**Art.2.** Echipamentul sportiv se compune din :

1. casca integrală
  - greutate maximă 1550g
  - omologare
  - părțile ce nu pot fi acoperite cu stikere (colante) sunt specificate în Regulamentul Internațional de Karting RIK
2. combinezon de pilotaj
3. ghete de pilotaj pentru karting care sa acopere glezna
4. manuși de pilotaj pentru karting care să acopere încheietura palmei și să nu prezinte perforații
5. vesta pentru protecția pieptului și a coastelor fabricată de un producător de echipamente de karting cu sau fara omologare CIK-FIA
6. protecție pentru gât fabricată de un producător de echipamente de karting cu sau fără omologare CIK-FIA

Lipsa acestui echipament strict necesar duce la neacceptarea pilotului în concurs la verificarea tehnică inițială.

**Art.3.** Material sportiv pentru concurs este alcătuit din șasiu, motor cu anexe, anvelope pentru pista uscata sau uda.

Acesta trebuie sa fie în strictă conformitate cu regulamentul tehnic specific. In condițiile în care se constată neconformitati ale materialului de concurs la verificarea tehnica, pilotul nu va primi drept de participare în concurs, iar dacă neconformitatea se constată la verificarea tehnică din timpul concursului sau cea finală, pilotul va suferi consecințe în conformitate cu regulamentul sportiv național, iar mecanicul si delegatul structurii sportive vor primi sancțiuni conform regulamentului disciplinar.

**Art.4.** Motorul- monocilindric, racit cu aer cilindreea 80cc, fara cutie de viteze.

4.1. Ambreiajul :Centrifugal la maximum 5500 rpm kartul cu pilot la bord trebuie să fie in mișcare.

4.2. Bujia: de marcă liberă de tip tradițional cu un singur electrod, avand dimensiunile: lungime 18,5 mm, pas M14x1,25 (vezi fotografia 1), marginea finală a bujiei montată nu trebuie să intre în camera de ardere, electrod neinclus (vezi fotografia nr. 2).

**Candela:**  
**Classe Mikart e Babykart**  
 Di tipo tradizionale ad un solo elettrodo.  
 Misure: mm. 14 X 18,5 X 1,25.  
 La parte finale della candela (elettrodo non compreso) serrata sulla testa non deve oltrepassare la parte superiore del cielo della camera di combustione.  
 Questa illustrazione serve per chiarire il solo ELETTRODO, non importa la marca, né la costruzione dell'elettrodo.

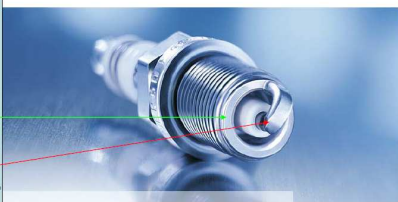


foto 1.

La Freccia Indica quale è il punto dove il bordo finale della candela non deve uscire



foto2

4.3. Aprindere: De origine liber.

4.4. Volumul camerei de ardere: liber.

4.5. Răcire: cu aer liber.

4.6. Carburator: liber. Orice sistem de injecție este interzis. Pulverizarea altor produse decât carburantul este interzisă.

4.7. Lubrifianți: Lubrifiantul utilizat trebuie sa se găsească pe lista CIK-FIA. Amestecul lubrifianților diferiți este strict interzis.

4.8. Amortizor de zgomot la aspiratie : obligatoriu.

4.9. Pornirea cu sfoara sau electrică on board (TAG) alimentată de bateria dedicată exclusiv pentru start; coroana pornirii trebuie să fie montată pe latura ambreiajului și trebuie să fie realizată din material magnetic. Motorul trebuie să fie dotat cu un comutator de oprire eficient și sigur.

Orice artificii (condensator, etc) altul decat cablurile ce conecteaza bateria la butonul de pornire sunt interzise. Bateria trebuie fixata eficient (atasata prin intermediul unui suport montat elastic pe sasiu).

4.10. Eșapamentul :este obligatoriu in limita masurabila de 100 decibel. Este interzis ca eșapamentul să treacă pe lângă sau prin fața pilotului, atunci când acesta se află în poziția normală de condus.

**Art.5. Șasiu:** Sasiu omologat avand distanta dintre axe de 950 -1040mm.

Tevile din componenta sasiului (ramei) a caror grosime este declarata in fisa de omologare trebuie sa fie confectionate din material magnetic.

Titanul, magneziul precum si alte aliaje, sau materialele compozite (kevlar, fibra de carbon etc.) sunt interzise in componenta șasiului.

Un control obligatoriu va fi efectuat înainte startului. Pentru un concurs se acceptă folosirea unui șasiu principal si unuia de rezerva care vor fi marcate la verificarea tehnică.

Identificarea șasielor omologate și a componentelor lor va putea fi posibilă datorită descrierilor tehnice (fotografii, desene, cote, etc.) conținute în fișa de omologare.

Modificările șasiului omologat cum ar fi spre exemplu poziția tevilor, sunt autorizate cu respectarea cotelor raportate la fișa de omologare aprobată. Poziția

curbelor nu poate fi modificată, acestea trebuind să rămână în aceeași poziție, raportată la fișa de omologare aprobată. Este interzis montajul pe șasiul omologat a oricărei bare de stabilizare sau de rigidizare.

Fuzetele pot fi fixe sau reglabile.

**Art.6.** Podeaua : Trebuie să fie construită dintr-un material rigid, între traversa centrală și partea frontală a ramei. Trebuie să existe o margine laterală pe fiecare parte (de exemplu o bară) care să împiedice alunecarea picioarelor pilotului de pe podea.

**Art.7.** Parașocuri (bare de protecție): Sunt protecții obligatorii frontale, posterioare și laterale din oțel magnetic.

#### 7.1 Parașoc față:

- trebuie să fie alcătuit din minim 2 elemente.
- este construit dintr-o țevă superioară cu diametrul exterior de 16 mm minimum și o țevă inferioară de 16 mm. minimum, legate sau sudate între ele, ambele din oțel.
- parașocul va permite, în mod obligatoriu fixarea carenajului frontal.
- trebuie să fie fixat rigid de șasiu.
- trebuie să existe o zonă liberă între prinderi.

#### 7.2. Parașoc spate

- alcătuit cel puțin dintr-o bară anti încastrare și dintr-o bară superioară cu diametrul de minim 16 mm. Acest ansamblu trebuie fixat în cel puțin 2 puncte eventual printr-un sistem elastic la cele două tuburi principale ale șasiului.
- este permisă utilizarea parasocurilor de tip nou (cheson din plastic)
- parasocul spate trebuie să aibă o latime suficient de mare astfel încât să asigure o protecție eficientă a roților spate.

#### 7.3. Parașocuri laterale

- trebuie să fie alcătuite din cel puțin o bară (cu diametrul de 20 mm) care trebuie să permită fixarea caroseriei laterale obligatorii (ponton).
- trebuie fixate de șasiu cu minim un surub  $\emptyset$  min. 6mm cu piulita autoblocantă sau dublată.
- țevile de fixare trebuie să permită o încastrare de minim 30 mm. a parașocurilor.

7.4. Caroseria : Sunt admise caroseriile omologate de la 1 septembrie 2005, cu respectarea fișei de omologare a șasiului. Nu sunt admise caroseriile cu omologare expirată. Tevile care susțin caroseria trebuie să fie din material magnetic. Caroseria este formată din două pontoane laterale, un carenaj frontal, un panou frontal purtător de număr și un parașoc posterior și are următoarele cerințe:

- caroseria trebuie să fie finisată impecabil, să nu aibă un caracter provizoriu și nici unghiuri ascuțite
- nici un element al caroseriei nu poate fi folosit ca rezervor de combustibil sau pentru fixarea leșului.

- nu se pot face decupări în caroserie.
- materiale: nemetalice - caroseria poate fi din plastic care nu se sparge în așchii. Fibra de sticlă, carbon sau kevlar sunt interzise.

#### 7.5. Caroserie laterală (pontoane):

- în nici un moment nu trebuie să depășească în înălțime planul ce trece pe la partea superioară a roților față-spate, iar în lateral planul vertical care trece prin exteriorul roților față-spate, cu roțile față nebracate. În cazul manșei pe timp de ploaie caroseria laterală nu trebuie să depășească planul care trece prin exteriorul roților spate. Pontoanele nu pot fi retrase cu mai mult de 40 mm față de planul vertical ce trece prin exteriorul roții față nebracate.

- suprafața pontoanelor trebuie să fie uniformă și netedă, fără orificii.
- nici o parte a pontoanelor nu va acoperi vreo parte a pilotului când acesta este în poziția normală de condus.
- pontoanele nu trebuie să se suprapună șasiului-cadru văzut de dedesupt.
- pontoanele nu trebuie să rețină apa, pietrișul sau alte substanțe care pot influența cântărirea. La cântărire dacă aceste substanțe există se vor îndepărta.
- ele trebuie fixate rigid pe parașocurile laterale.
- pe suprafața verticală, aproape de roțile spate trebuie prevăzut un spațiu pentru numărul de concurs.

#### 7.6. Carenajul frontal:

- nu trebuie în nici un moment să depășească în înălțime planul orizontal ce trece prin partea superioară a roților față.
- nu trebuie să aibă margini tăioase.
- nu trebuie să depășească lățimea trenului față.
- carenajul frontal nu trebuie să rețină apa, pietrișul sau alte substanțe care pot influența cântărirea. La cântărire dacă aceste substanțe există se vor îndepărta.

#### 7.7. Panoul frontal:

- nu trebuie să depășească în înălțime planul orizontal ce trece prin partea superioară a volanului.
- să nu împiedice funcționarea normală a pedalelor și să nu acopere picioarele pilotului în poziție normală de condus.
- el trebuie fixat rigid de rama șasiului la partea de jos, iar la partea de sus fie de o bară independentă, fie de coloana volanului.
- trebuie lăsat loc pentru numărul de concurs.

**Art.8.** Transmisia : Se va efectua numai pe roțile spate cu lanț. Toate tipurile de diferențial montate pe osii, în butucul roții sau altele, sunt interzise. Orice sistem de ungere este interzis.

#### 8.1. Raport de transmisie: liber

**Art.9.** Apărătoarea de lanț : Este obligatorie și trebuie să acopere eficient pinionul și coroana până la înălțimea axului. Se recomandă asigurarea protecției laterale.

**Art.10.** Direcția : Trebuie să fie controlată printr-un volan de formă circulară. Partea superioară, mai puțin de  $\frac{2}{3}$  din circumferința volanului poate fi dreaptă. Orice comandă prin cablu sau lanț este interzisă. Toate elementele direcției trebuie să fie montate cu elemente de siguranță (piulițe autoblocante, cu splinturi sau cu plastic). Se acceptă fuzete cu posibilități de reglare furnizate de constructorul ramei – piese de origine.

**Art.11.** Scaunul : Scaunul trebuie fixat la șasiu în 4 puncte sudate chiar de acesta. Este interzisă utilizarea de bare de ranforsare la scaun. Scaunul pilotului trebuie să fie fixat eficient pe ramă și trebuie să fie astfel construit încât să împiedice pilotul să alunece în lateral la viraje, în față la frânări sau în spate la accelerații. Toate scaunele trebuie să aibă ranforsări laminate din oțel sau din material plastic în punctele de fixare la suportii de scaun.

**Art.12.** Pedalele : Indiferent de poziția pedalelor, acestea nu trebuie să depășească în nici o situație șasiul inclusiv bara de protecție din față. Ele trebuie montate în fața cilindrului principal de frână. Pedalele trebuie să fie fixate în mod obligatoriu de rama (șasiu).

**Art.13.** Accelerația : Accelerația se face cu ajutorul unei pedale, aceasta având obligatoriu un arc pentru revenire. Legătura între pedala de accelerație și carburator trebuie să fie mecanică.

**Art.14.** Frâna : Frâna trebuie să fie omologată și poate fi mecanică sau hidraulică. Comanda de la pedală la pompă trebuie să fie dublată (dacă se utilizează un cablu acesta trebuie să fie de minim 1,8 mm diametru și să aibă sisteme de blocare). Trebuie să acționeze numai pe axa spate. Discul de frână din carbon este interzis.

**Art.15.** Rezervorul de carburant : Trebuie să fie rigid fixat de ramă și racordul de benzină (care trebuie să fie flexibil) să nu curgă în nici un moment al concursului. Rezervorul nu trebuie să constituie un început de caroserie. Alimentarea cu benzină se va face la presiunea atmosferică. Capacitatea minimă este de 3 litri.

**Art.16.** Piese ce compun șasiul trebuie să fie marcate și codificate de constructor.

**Art.17.** Roți și anvelope

a) Jante: din aluminiu (și aliajele acestuia), cu excluderea titanului, a magneziului și a aliajelor acestora precum și a materialelor compozite (kevlar, fibra de carbon, etc.).

b) Lățimea maximă a roții complete, cu pneu montat la presiune nominală, față 115 mm. (verificare cu șablonul de 117 mm), spate 150 mm (verificare cu șablon de 152 mm).

c) Anvelope: compoziție dură. Folosirea simultană de anvelope de uscat (slickuri) și de ploaie pe același kart este interzisă în orice condiții. Modificarea anvelopelor este strict interzisă. Încălzirea și răcirea anvelopelor, reșaparea sau tratarea anvelopelor cu produse chimice este interzisă.

**Art.18.** Greutatea: Minim 110 Kg.

18.1.Lestul: este permisa utilizarea lestulu(lesturilor) pentru aducerea kartului in parametri de greutate, cu conditia ca acestea sa fie din material solid si fixate pe sasiu sau scaun prin insurubare cu minimum doua suruburi cu piulita de diametrul de minimum 6 mm.