



A) ROTAX MOJO MAX CHALLENGE Regulament sportiv 2019

1. INFORMAȚII GENERALE

BRP POWERTRAIN GmbH & Co KG, Rotaxstr.1, 4623 Gunskirchen, Austria si distribuitorii/partenerii autorizați organizează ROTAX MOJO MAX Challenge Grand Finals (RMCGF), International ROTAX MOJO MAX Challenges (IRMC) și competițiile naționale ROTAX MOJO MAX Challenges (RMC).

"ROTAX MOJO MAX Challenge", "ROTAX MOJO MAX EURO Challenge", "ROTAX MOJO MAX ASIA Challenge" si "ROTAX MOJO MAX Challenge Grand Finals" sunt proprietatea BRP POWERTRAIN GmbH & Co KG (ROTAX).

Regulamentul sportiv conține următoarele capitole:

Capitolul A)

ROTAX MOJO MAX CHALLENGE (RMC) descrie conceptul de competiție națională RMC, cu regulamentele specifice pentru diferite țări care constituie baza de calificare la RMCGF.

Capitolul B)

ROTAX MOJO MAX CHALLENGE GRAND FINALS (RMCGF) descrie regulamentul sportiv pentru acest eveniment. Toate părțile implicate (FIA, CIK-FIA, ASN, organizatori, participanți si circuite) subscriu sa observe si sa aplice regulile care guvernează acest eveniment.

Orice competiție internațională ROTAX MAX Challenge va fi organizată în concordanță cu regulamentul sportiv si tehnic al ROTAX MOJO MAX Challenge și în conformitate cu Codul Sportiv Internațional (CIK-FIA) cu apendicele Regulament Tehnic în Karting (CIK-FIA Technical Regulations) și oricare alte prescripții generale aplicate de CIK-FIA pentru concursuri internaționale și deasemenea, orice regulamente suplimentare ale ASN (Autoritate Sportiva Națională)

Orice modificare sau excepție de la regulile sportive si tehnice RMC necesita aprobare scrisa din partea ROTAX urmând acordul cu ASN si acceptul CIK-FIA.

ORICE NU ESTE IN MOD EXPRES PERMIS ESTE INTERZIS.

2. CODUL DE CONDUITĂ A PILOTILOR

2.1.

Toți participanții trebuie să cunoască și să aplice regulile și să respecte oficialii și deciziile lor.

2.2.

Toți participanții trebuie să respecte drepturile, demnitatea si valoarea celorlalți participanți fără să țină seama de sex, abilități, aparență fizică, cultură sau religie

2.3.

Toți participanții sunt încurajați sa fie responsabili pentru acțiunile lor, în orice moment.

2.4.

Toți participanții trebuie să se asigure ca echipamentul lor este sigur și corespunzător pentru curse înainte

de a lua parte la orice sesiune de teste, antrenament sau cursa
Numai echipamentul aprobat poate fi folosit, in concordanta cu regulamentul.(de exemplu casca, ghete, combinezon și mănuși)

2.5.

Este responsabilitatea participanților să se identifice și să își compare abilitățile cu ceilalți concurenți și să-si asume responsabilitatea pentru riscurile asociate antrenamentelor, testelor sau cursei in sine.

Trebuie specificat că un nivel de bază al abilităților este necesar.

2.6.

Este responsabilitatea participanților să declare înainte de orice sesiune de teste, antrenament sau cursă dacă este sub observație medicală sau urmează un tratament medical care poate fi relevant în caz de urgență.

2.7.

Toți participanții sunt obligați să respecte bunele maniere si sa manifeste curtoazie fata de ceilalti participanti in teste, antrenamente sau curse.

Orice disputa sau problema aparuta in cursul unui eveniment trebuie raportata intr-o maniera respectuoasa persoanei responsabile (oficial, arbitru, organizator).

2.8.

Siguranta copiilor in acest sport este o prioritate.

Cunoasterea codului de etica privind siguranta copiilor va fi promovata si incurajata.

Este responsabilitatea participantilor sa asigure siguranta copiilor la teste, antrenamente sau cursa.

2.9.

Inainte de a lua parte la orice eveniment este responsabilitatea pilotului sa citeasca si sa inteleaga complet regulile impuse, regulamentele si conditiile, inainte de start, pentru a elimina eventualele intarzieri de la program.

Intrebarile si clarificarile despre reguli, regulamente si conditii trebuie adresate in cadrul intalnirii cu pilotii (briefing) ce are loc inainte de fiecare eveniment.

2.10.

Toti participantii trebuie sa respecte mediul si locuitorii zonei unde are loc evenimentul.

Responsabilitatea fiecaruia este de a reduce zgomotele excesive si de a pastra zona pe care o foloseste curata si fara poluare, cat mai mult posibil.

2.11.

Toti participantii trebuie sa constientizeze si sa respecte faptul ca drogurile si alcoolul sunt strict interzise pe durata testelor, antrenamentelor sau cursei

Consumul acestor substante este o ofensa si nu va fi tolerat.

Contravenientii vor fi exclusi din eveniment si vor suporta actiunile disciplinare ce se impun.

2.12.

Orice comentariu abuziv pe mediile de socializare (Facebook, Twitter etc.) intre echipe, piloti, oficiali, organizatori sau orice alta persoana asociata cu ROTAX atrage dupa sine responsabilitatea si eventualele actiuni in justitie a celor care le-au postat.

3.

STATUTUL COMPETITIEI

3.1.

RMC, RMCGF sunt competitii recunoscute CIK-FIA in concordanta cu regulamentele recunoscute de CIK-FIA.

Doar o singura serie de competitii nationale RMC, in fiecare tara este recunoscuta de ROTAX pentru a califica anual piloti participanti la RMCGF.

Distribuitorul national autorizat ROTAX are drepturile exclusive de a organiza RMC in tara sa.

ROTAX MOJO MAX Challenge (RMC) va fi un o competitie nationala si trebuie recunoscuta de Autoritatea Sportiva National (ASN) a fiecarei tari.

3.2.

Fiecare RMC, IRMC sau RMCGF trebuie sa aiba urmatoarele clase de concurs:

RMC: Micro MAX, Mini MAX, Junior MAX, MAX, DD2 si DD2 Masters

RMCGF: Junior MAX, MAX, DD2 și DD2 Masters.

Nu este permis ca doua clase sa concureze in acelasi timp cu exceptia claselor apropiate ca varsta (Micro/Mini, Mini/Junior, Junior/Max or Max/DD2)

4. REGULAMENT

4.1. LICENTE

4.1.1

Licențe permise

Toate licențele trebuie să fie eliberate de ASN care este membru CIK-FIA.

Pentru competițiile RMC este necesară licența de club, licența națională sau internațională de grad C (în funcție de cerințele ASN).

Pentru competițiile IRMC și RMCGF este necesară licența pilot grad C și licența de participant (Asociație Club Sportiv/Participant)

Licența necesară	MICRO	MINI	JUNIOR	MAX	MAX- Master	DD2	DD2- Master
	P	M	J	S	S	S	S

Nota: piloții care nu sunt majori nu pot participa decât cu un participant licențiat.

4.1.2.

Reprezentarea națională la RMCGF

Fiecare participant la RMCGF reprezintă națiunea pentru care ASN a eliberat licența corespunzătoare naționalității de care aparține și țării în care s-a calificat.

4.2.

Limite de vârstă

Limita de vârstă	MICRO	MINI	JUNIOR	MAX	MAX- Master	DD2	DD2- Master
	6-9	8-12	12-14	15-99	32-99	15-99	32-99

* Limita de vârstă și grupele de vârstă pentru clasele Micro și Mini pot fi modificate de ASN-ul țării și organizatorul a RMCGF 2019.

Vezi regulamentul particular pentru informații detaliate.

Toți piloții care îndeplinesc condițiile de vârstă se pot califica la RMCGF.

4.3 Greutăți minime admise

Greutate minimă a kartului cu pilot inclusiv echipamentul de protecție adecvat (casca, combinezon, manși, etc) în orice moment este:

Greutate minima	MICRO	MINI	JUNIOR	MAX	MAX-Master	DD2	DD2-Master
	105	110	145	160	170	170	175

4.4 Procedura de start

De preferat pentru toate clasele RMC se respecta regulamentele CIK-FIA referitoare la startul lansat pentru karturi cu ambreiaj si fara cutie de viteze, aplicabile pentru 2 randuri pe grila, 1 tura de incalzire urmata de 1 tura de formare (cu interzicerea depasirilor).

4.5. Etapele competiției:

ROTAX recomandă următorul format:

- Fiecare etapă a RMC să fie alcătuită din antrenament care să nu conteze pentru calificare, antrenament pentru calificare, serii de calificări (pentru calificare pentru prefinală și finală, dacă este cazul), prefinală și finală. Este posibil să se organizeze 2 etape într-o singură zi (de exemplu prefinala A,B și finala A, B).
- Antrenament necalificativ: Un anumit timp, în funcție de lungimea pistei, stabilit de organizatorul cursei.
- Antrenament pentru calificare: Un anumit timp, în funcție de lungimea pistei, stabilit de organizatorul cursei.
- Serii de calificări pentru prefinale: Numărul de serii și puncte conform organizatorului național al competiției, min. 10 km sau 15 minute.
- Prefinală: Linie de start compusă din maximum 34 de piloți și o cursă de minim 15 km sau 15 minute. Puncte acordate celor care termină cursa 34, 33... până la ultimul clasat, pentru cei care nu termină cursa, minus cinci puncte din scorul ultimului clasat.
- Finală: Linie de start compusă din maximum 34 de piloți și cursă de 20 de km sau 20 de minute. Puncte acordate finaliștilor de cursă 55, 52, până la ultimul clasat, pentru minus cinci puncte din scorul ultimului clasat.
- Definiție pentru non-finalist de cursă: Non-finalist de cursă este un participant fizic în grila de start înainte de tura de încălzire, chiar dacă participantul nu a ajuns la steagul verde sau la luminile verzi din cauza unei defecțiuni tehnice.
- Pentru clasele MICRO, MINI și JUNIOR distanța sau durata depinde de regulamentele naționale.
- Primi trei concurenți vor avea fermoarele trase la combinezoane la ceremonia de premiere.

4.6. Clasificare:

Doar rezultatele etapelor de prefinală și finală vor conta pentru scorul final în RMC. Ultima competiție națională RMC (acolo unde se poate stabili un scor) trebuie organizată cu cel puțin patru săptămâni înainte de prima zi oficială a competiției RMCGF.

În cazul în care doi sau mai mulți piloți termină cursa cu același număr de puncte cea mai înaltă poziție în clasament i se va acorda:

- Pilotului care a terminat de cele mai multe ori pe primul loc în cursele din finală; dacă numărul curselor câștigate este același, atunci se ia în considerare locul doi și tot așa până se alege un câștigător.
- Dacă nu este posibil să se treacă de un baraj cu rezultatele de la cursele din finală, se ia în considerare câștigătorul celor mai multe curse din prefinală; dacă numărul curselor câștigate este același, atunci se ia în considerare câștigătorul locului doi și tot așa, până se alege un câștigător.
- Dacă nici această procedură nu aduce un rezultat, ROTAX va nominaliza câștigătorul în conformitate cu criteriile pe care le consideră potrivite.

4.7. Piloți eligibili pentru RMCGF

Numărul total de piloți care se pot califica pentru RMCGF este de 72 la fiecare categorie (Junior MAX, MAX, DD2 și DD2 Masters). Rotax isi rezerva dreptul de a schimba oricand numarul de participanti.

4.7.1. Calificare pentru RMCGF:

Categoria MicroMAX, MiniMax, Junior MAX, MAX și DD2: se poate califica orice câștigător absolut al fiecărei

categorii naționale RMC autorizat în scris de ROTAX. Ceilalți piloți se califică via competiții internaționale RMC. Numărul de piloți trebuie menționat în regulamentul sportiv al respectivei serii sportive.

DD2- Masters: Câștigătorul absolut al fiecărei competiții naționale RMC DD2 Master și/sau MAXMasters și/sau pilotul cel mai bine clasat la categoria Masters (îndeplinind criteriul de vârstă al categoriei Masters) a unei competiții naționale la categoria RMC MAX sau categoria DD2, autorizat în scris de ROTAX se poate califica. Ceilalți piloți se califică prin competiții internaționale RMC. Oricând, ROTAX își rezervă dreptul de a oferi wild-card-uri piloților din fiecare categorie conform criteriilor pe care le consideră potrivite.

4.7.2. Înscrierea pentru RMCGF

Fiecare pilot calificat trebuie să se înscrie în competiția RMCGF prin sistemul de înscriere online. Se aplică următoarele condiții:

- Pilotul trebuie să pună la dispoziție toate datele (cele obligatorii) și documentele cerute și o fotografie portret cu minimum trei săptămâni înainte de prima zi oficială a competiției RMCGF. Rotax își rezervă dreptul de a modifica acest termen la cerere la începutul sezonului.
- Este obligatia distribuitorului autorizat Rotax să verifice și să se ocupe de trimiterea documentelor în timp util. Întârzierea sau lipsa înscrieri pentru locurile alocate se vor amenda cu 500 euro/loc fără a fi invocat un motiv ulterior.
- Pilotului îi este interzis să fie implicat în proceduri legale după această dată.
- Pilotul trebuie să respecte și să păstreze orarul oficial al competiției indiferent de motivele care l-ar împiedica să procedeze astfel.

Dacă un pilot calificat nu poate să respecte una dintre cerințele enumerate mai sus, pilotul clasat pe locul imediat următor are voie să se înscrie.

4.7.3. Alte reguli:

Dacă un pilot se califică printr-o altă competiție națională sau internațională RMC în același timp, calificarea de la cel mai înalt nivel are prioritate pentru calificarea la RMCGF. În acest caz, pilotul clasat pe locul următor de la competiția națională RMC se va califica pentru RMCGF. Dacă un pilot este calificat în același timp de la două sau mai multe serii/ competiții internaționale RMC sau serii/competiții naționale RMC, ROTAX își rezervă dreptul să decidă din care serii sau competiții naționale RMC se va califica acel pilot la RMCGF. Statutul unei competiții este considerat „internațional” doar dacă este pe lista oficială a Calendarului Sportiv Internațional al CIK-FIA.

Dacă un pilot se califică în două categorii diferite, el/ea poate participa doar la categoria de grad mai înalt. Clasificarea/ierarhizarea este următoarea: DD2 / MAX / DD2-Masters / MAX- Masters / Juniori. În cazul oricărei duble calificări, ROTAX își rezervă dreptul să decidă care serie de curse se ia în considerare pentru calificare pentru a evita orice comportament strategic al participanților.

4.8. Reclama pe karturi

Autocolantele sponsorilor puse la dispoziție de organizatori cursei nu se pun obligatoriu pe toate karturile participante în competiția RMC potrivit regulamentului suplimentar pentru fiecare eveniment.

Organizatorul național poate declara ca acest lucru să aibă caracter obligatoriu oferind compensări potrivite în schimbul reclamei. Acest lucru trebuie descris foarte clar într-un apendice al regulamentului sportiv național.

4.9. Promoțiile

Câștigătorii premiului trebuie să poarte șepcile sponsorilor dacă sunt puse la dispoziție de organizator în timpul ceremoniilor organizate după cursa RMC.

Toți piloții trebuie să fie de acord că ROTAX și sponsorii săi au voie să folosească fotografiile de la cursele RMC (inclusiv numele și fotografiile ale piloților) pentru publicitate, promovare sau relații publice.

5. Eveniment RMCGF

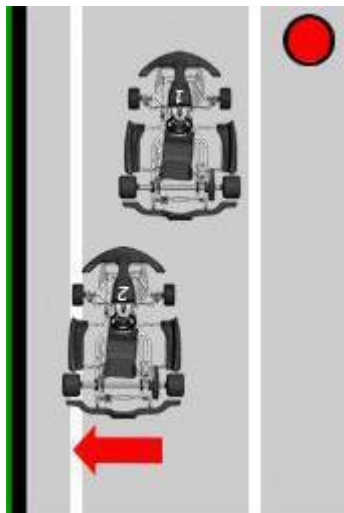
Rotax max Challenge Grand Final 2019 va avea loc în Italia pe Circuitul de la Sarno

PENALIZĂRI

Următorul catalog cu penalizări este doar o recomandare.

START FALS (tip A) este când Kartul 2 părăsește coridorul marcat în timpul fazei de lansare cu cel puțin două roți înainte ca startul să fie dat. Plecare= roți sunt complet pe sau în afara liniei coridorului.

START FALS (tip B) este când Kartul 2 părăsește coridorul marcat în timpul fazei de lansare cu cel puțin patru roți înainte ca startul să fie dat. Plecare= roțile sunt complet pe sau în afara liniei coridorului.



General:

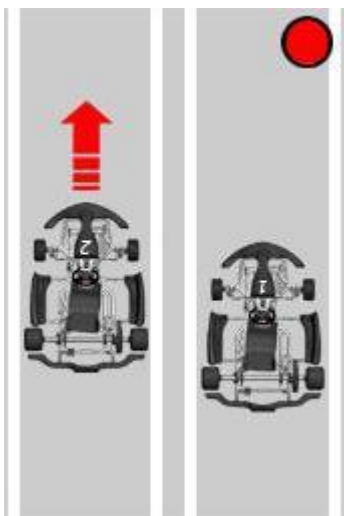
A: 3 secunde

B: 10 secunde

Fără avantaj: nu este relevant

Cu avantaj: nu este relevant

START "FURAT": Kartul 2 accelerează în timpul fazei de lansare lăsând în urmă Kartul 1 înainte semnalului de start. Nu este relevant dacă startul se repetă ulterior.



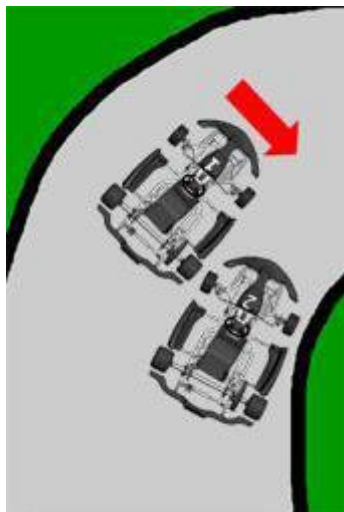
General:

10 secunde

Fără avantaj: nu este relevant

Cu avantaj: nu este relevant

CUT-IN: Kartul 1 presează în spațiul carosabil spre curbă forțând Kartul 2 să părăsească spațiul carosabil, parțial sau complet, ca să treacă de curbă. Nu este relevant dacă cele două karturi s-au atins sau nu.



Totuși, ca o condiție necesară Kartul 2 trebuie să fie la cel puțin în 1/3 (roți le din față lângă roțile din spate) lângă Kartul 1.

Avantajul este iminent dacă (sau/sau):

- Kartul 2 pierde o poziție sau este eliminat
- Kartul 2 suferă o avarie ce determină pierderea unei poziții sau eliminarea în cadrul aceleiași ture.

General:

Nu este relevant

Fără avantaj:10secunde
Cu avantaj:10 poziții

EDGE-INTO: Kartul 2 rulează lângă Kartul 1 (ca să înceapă o manevră de depășire, de exemplu) fără să aibă mult spațiu pentru rulare (inclusiv bordurile). Nu este relevant dacă cele de-al doilea Kart se află complet sau parțial lângă Kartul 1 sau dacă al doilea Kart se află complet sau parțial în afara pistei.

Se consideră avantaj dacă (sau/sau):

- Kartul 2 câștigă o poziție
- Kartul 1 pierde o poziție sau este eliminat
- Kartul 1 suferă o avarie ce determină pierderea unei poziții sau eliminarea în cadrul aceleiași ture.



General:
Nu este relevant

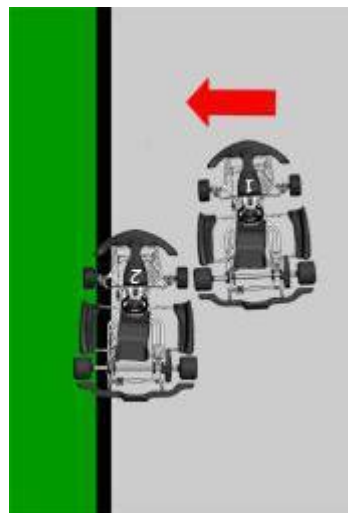
Fără avantaj:
10 secunde

Cu avantaj:
10 poziții

PUSH OUT: Kartul 1 presează în spațiul carosabil spre linia de exterior, forțând Kartul 2 să părăsească spațiul carosabil, parțial sau complet, ca să treacă de curbă. Nu este relevant dacă cele două karturi s-au atins sau nu. Totuși, ca o condiție necesară, Kartul 2 trebuie să fie la cel puțin 1/3 (roțile din față lângă roțile din spate) lângă Kartul 1.

Avantajul este iminent dacă (sau/sau):

- Kartul 1 câștigă o poziție
- Kartul 2 pierde o poziție sau este eliminat
- Kartul 2 suferă o avarie ce determină pierderea unei poziții sau eliminarea în cadrul aceleiași ture.

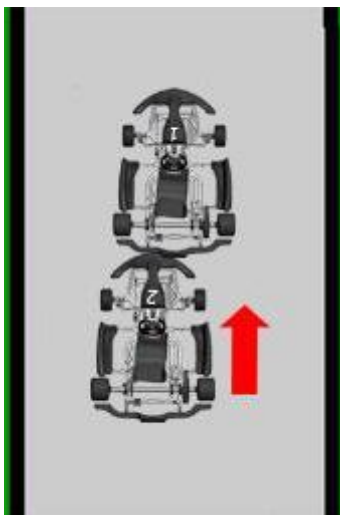


General:
Nu este relevant

Fără avantaj:
10 secunde

Cu avantaj:
10 poziții

BUMP: partea din față a Kartului 2 atinge partea din spate a Kartului 1. Nu este relevant nici motivul nici intensitatea



contactului. Doar consecințele impactului, nu impactul propriu-zis sunt relevante în arbitrarea vreunui avantaj.

Avantajul este iminent dacă (sau/sau):

- Kartul 2 câștigă o poziție și ordinea precedentă nu poate fi refăcută în cadrul aceleiași ture.
- Kartul 1 pierde o poziție sau este eliminat.
- Kartul 1 suferă o avarie ce determină pierderea unei poziții sau eliminarea în cadrul aceleiași ture.

General:

Nu este relevant

Fără avantaj:

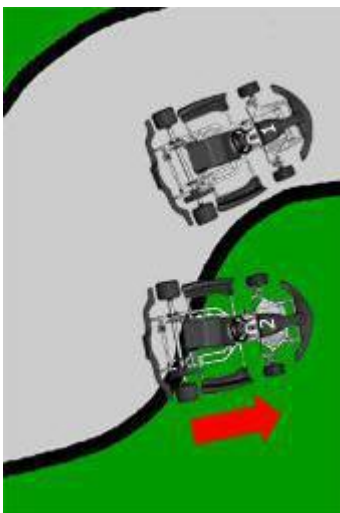
Doar avertisment.

Cu avantaj: 10 poziții

SHORT-CUT : Kartul 2 paraseste pista si revine in alta sectiune a circuitului.

Este irelevant motivul pentru care kartul 2 a parasit circuitul. Avantajul este iminent dacă (sau/sau):

- Kart 2 castiga o pozitie sau castiga timp
- Kart 1 sau alt kart este obstructionat la revenirea pe pista a kartului 2
- Kart 1 sau alt kart pierde o pozitie sau este scos de pe circuit de kartul 2 la revenire.



General:

Nu este relevant

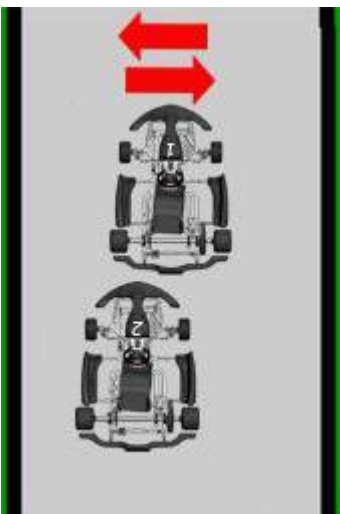
Fără avantaj:

Doar avertisment.

Cu avantaj:

10 poziții

ZIG-ZAG: Kartul 1 își schimbă linia de condus mai mult de două ori pe o secțiune în linie dreaptă a pistei mai mult decât lățimea unui kart. Nu este relevant cât de mult este Kartul 1 în față a Kartului 2 sau dacă Kartul 2 ar fi putut depăși.



Avantajul este iminent dacă (sau/sau):

- Kartul 1 acționează în acest fel de mai multe ori în cadrul aceleiași curse.

General:

Nu este relevant

Fără avantaj:

Doar avertisment.

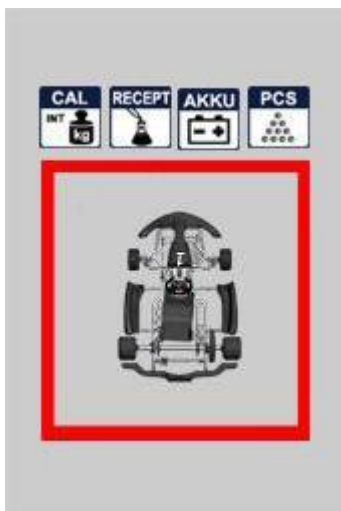
Cu avantaj:

10 poziții

TECHNICAL LACK este iminent în momentul în care Kartul nu îndeplinește cerințele tehnice din toate punctele de vedere/la toate părțile componente. Nu este relevant, dacă technical lack survine înainte, în timpul sau după cursă. Nu este relevant dacă un technical lack ar fi condus sau nu la un avantaj Singurul aspect relevant îl constituie condițiile tehnice în momentul examinării.

Exemple caracteristice pentru technical lack:

- lipsa greutății
- conectare greșită
- combustibil greșit, ulei, lichid de răcire
- părți modificate

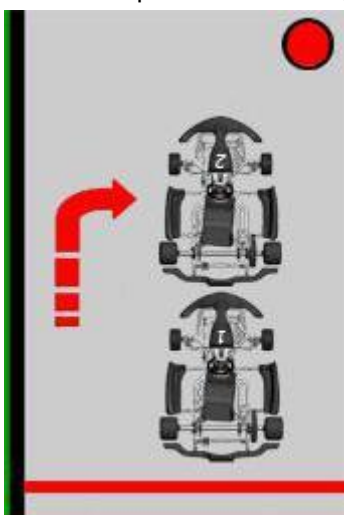


General:
Excludere

Fără avantaj:
Nu este relevant.

Cu avantaj:
Nu este relevant

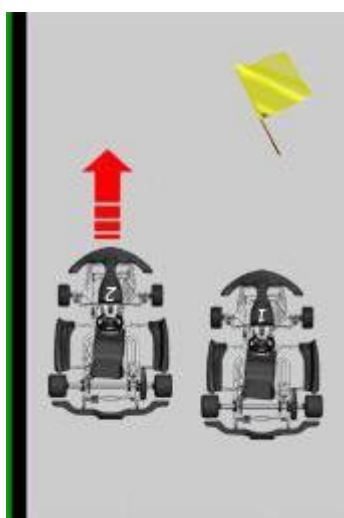
FORMATION FAULT este iminentă atunci când Kartul 2 își îmbunătățește poziția de start neforțată în timpul turei de formare după ce a trecut de „linia roșie” (înainte să se dea semnalul de start).



General:
Excludere

Fără avantaj:
Nu este relevant.

Cu avantaj:
Nu este relevant.



NERESPECTAREA STEAGULUI este iminentă dacă pilotul nu respectă semnalele de steag date fie de personalul de pe pistă fie de oficialul cursei. Nu este relevant care steag este în discuție, motivul pentru care steagul nu a fost respectat sau dacă această încălcare ar fi condus sau nu la un avantaj.

Exemple caracteristice pentru nerespectarea steagului:

- Depășire sub steag galben.
- Continuarea cursei după fluturarea steagului

negru/portocaliu. General:
Excludere

Fără avantaj:
Nu este relevant
Cu avantaj: Nu este relevant

Participanții, care comit abateri, vor primi sancțiuni în conformitate cu regulamentul de mai sus. Sugestii suplimentare: participanții implicați vor primi un anumit număr de puncte penalizare sau secunde pentru fiecare abatere/sancțiune ce va rămâne valabilă tot sezonul. Dacă un participant a primit un anumit număr de puncte de penalizare, acesta va fi exclus din cursa următoare în care s-a înscris.